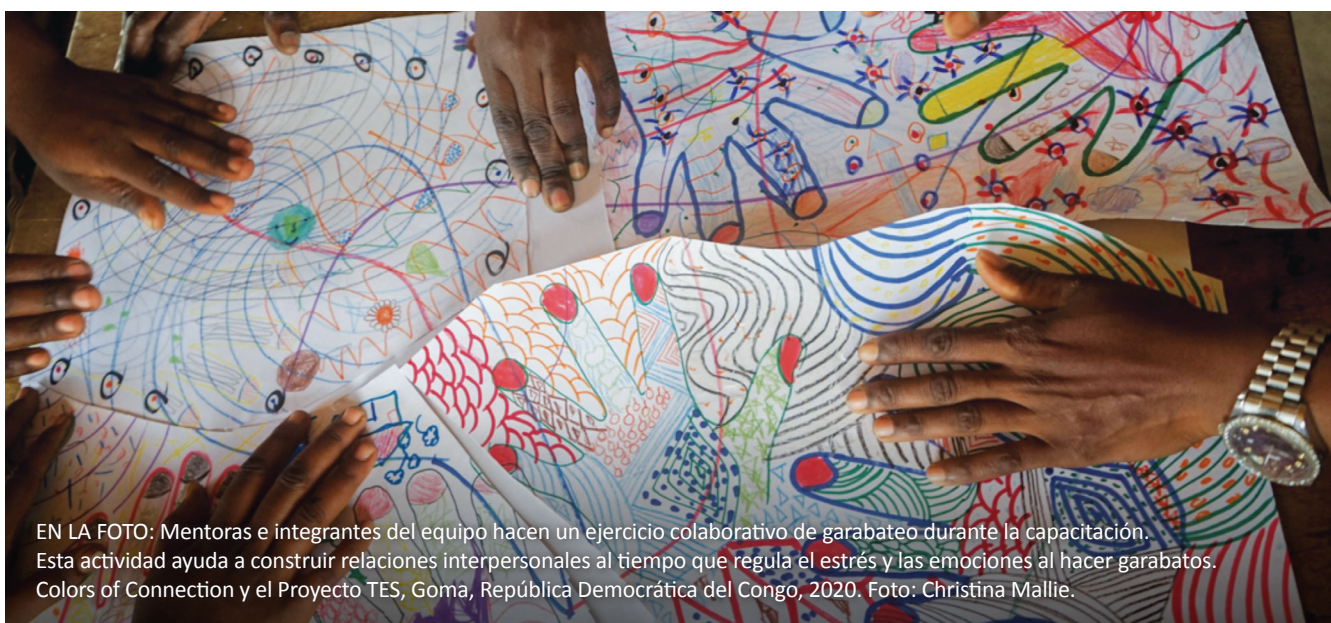


Lo que se sabe y lo que sigue:

cómo actuar en el futuro ante las consecuencias de los matrimonios y las uniones infantiles, tempranas y forzadas (MUITF) en la salud mental

Informe temático

Julio 2024



EN LA FOTO: Mentoras e integrantes del equipo hacen un ejercicio colaborativo de garabateo durante la capacitación. Esta actividad ayuda a construir relaciones interpersonales al tiempo que regula el estrés y las emociones al hacer garabatos. Colors of Connection y el Proyecto TES, Goma, República Democrática del Congo, 2020. Foto: Christina Mallie.

¿Por qué centrarse en los MUITF y la salud mental?

Sabemos que:

- Las afecciones mentales —como la ansiedad y los trastornos depresivos— figuran entre las principales causas de carga de morbilidad entre las adolescencias.
- Cada año, millones de adolescentes se unen antes de cumplir los 18 años.

Sin embargo:

- La base empírica sobre las consecuencias de los MUITF^a en la salud mental es muy limitada.
- La evidencia existente indica que son pocos los programas que se enfocan de manera específica en las necesidades relativas a la salud mental de quienes se unen antes de los 18 años.

¿En qué consiste este informe?

Este informe sintetiza las **ideas** compartidas durante el **simposio** sobre MUITF y salud mental,^b que reunió a más de 200 personas investigadoras, especialistas, responsables de la elaboración de políticas y entidades donantes para analizar la **evidencia** sobre las consecuencias de los MUITF en la salud mental, así como **lo que funciona, las prioridades y las herramientas prácticas** para apoyar a las niñas y adolescentes que están —o han estado— unidas.

La organización del simposio estuvo a cargo de La Red Global sobre Salud Mental y MUITF, del University College de Londres, en colaboración con la Red de Investigación para la Acción en Materia de MUITF (**Red CRANK**). Todos los recursos del simposio —presentaciones, grabaciones y resúmenes— están disponibles en el **sitio web** de *Girls Not Brides*.

Estudios recientes muestran que:

Casi **1 de cada 4** mujeres que se unieron de forma temprana y sufrieron violencia doméstica habían experimentado angustia mental en el último mes.

La angustia mental es **2.5 x** mayor en los casos en que existe violencia sexual.

Los trastornos de salud mental son **5 veces** mayores en los casos de embarazo no deseado.

b. Este resumen ha sido editado por la Red CRANK y no representa las palabras exactas utilizadas por las personas que participaron en el simposio.



Lo que se sabe: la evidencia en materia de MUITF y salud mental

- La evidencia disponible muestra que las niñas, adolescentes, jóvenes y mujeres que se unieron de forma temprana padecen **problemas de salud mental** —como baja autoestima, ansiedad, depresión e ideación suicida—, pero que los **servicios de apoyo son limitados** y carecen de recursos suficientes.
- El control sobre la **movilidad** de las niñas y adolescentes unidas, combinado con el **estigma** en torno a la salud mental, impide que tengan acceso a servicios y apoyos.
- El impacto es mayor **cuanto más joven** es la niña o adolescente al momento de unirse, y se ve agravado al experimentar **violencia sexual, embarazos no deseados, divorcio/separación/viudez** y situaciones de conflicto o **crisis**.
- En el caso de las **niñas y adolescentes alguna vez unidas**, se requiere de un **trabajo de divulgación específico** y apoyo adicional.
- Los estudios y programas **a largo plazo, de carácter participativo y orientados a la atención del trauma** pueden funcionar como intervenciones de salud mental en sí mismos, al ofrecer a las niñas y adolescentes alguna vez unidas la oportunidad de compartir sus historias y preocupaciones en entornos en los que se sientan seguras y apoyadas.





Lo que sigue: prioridades en la investigación, las políticas y la práctica

1. Involucrar a las personas responsables de elaborar políticas y tomar decisiones

- ✓ Las personas activistas, especialistas del sector e investigadoras deben involucrar desde un principio a las personas responsables de elaborar políticas y tomar decisiones, así como a las niñas, adolescentes, comunidades y proveedores de servicios, con el fin de llegar a un **entendimiento común** sobre la necesidad y la urgencia de tomar medidas. **Colaborar** y **vincularse** con las políticas y los sistemas nacionales puede ayudar a **ampliar** los proyectos piloto y los programas.
- ✓ **La evidencia sobre lo que funciona** —en especial si se vincula con la educación o la salud de las niñas y adolescentes— **debe compartirse** de manera continua para reforzar su aceptación e impulsar medidas, desde la promulgación e implementación de leyes hasta la ampliación de políticas y programas eficaces.
- ✓ Debe considerarse la posibilidad de utilizar un **memorando de entendimiento** con el gobierno en el que se vinculen las recomendaciones en materia de salud mental con los departamentos de salud pública y los paquetes de cobertura sanitaria universal.

2. Reunir más evidencia sobre la relación entre la salud mental y los MUITF en el marco de la práctica habitual

- ✓ Llevar a cabo más **estudios longitudinales y proyectos piloto** con niñas y adolescentes unidas, así como **evaluaciones** de los programas y las políticas existentes en diversos contextos y tipos de unión. De este modo se fomentará el aprendizaje, se demostrará que los programas tienen el efecto deseado y se contribuirá a ampliar los proyectos de menor escala.
- ✓ Las personas investigadoras y especialistas del sector podrían crear **herramientas de evaluación** para que la sociedad civil y las organizaciones de base comunitaria puedan ampliar su trabajo.
- ✓ Integrar y financiar **herramientas de detección de problemas de salud mental** y de **apoyo psicosocial** en las investigaciones, inversiones y programas actuales y futuros.
- ✓ Equilibrar los enfoques basados en las carencias y las fortalezas y destacar los casos de **desviación positiva** (cuando familias en condiciones en apariencia similares toman decisiones diferentes en torno a las uniones); las **prácticas culturales en el seno de las familias** que resultan positivas y protectoras; y el impacto de la **situación económica de la familia o de la pareja**.
- ✓ Invertir en la **comprensión de las afecciones** y tendencias en **materia de salud mental** en todos los contextos, **desagregadas** por edad, sexo y estado civil (entre otros).
- ✓ **Localizar** la disponibilidad de **servicios de salud mental** y programas y servicios de apoyo, y sintetizar las **herramientas** y los **recursos** para ampliar su aprendizaje y utilización.



ILLENEMOS LAS LAGUNAS EN LA INVESTIGACIÓN!

Hay que centrarse en:

- América Latina y el Caribe;
- las experiencias de los niños y adolescentes, la comunidad LGBTQIA+, las niñas y adolescentes unidas y aquellas que están separadas, divorciadas o son viudas;
- la relación entre las uniones forzadas y los trastornos mentales graves o las discapacidades relacionadas con el aprendizaje;
- contextos complejos, incluidas las situaciones de crisis humanitarias e interrelacionadas (por ejemplo, la crisis climática);
- intervenciones complejas que combinan el apoyo a la salud mental con el desarrollo social.



Ayúdanos a construir una base de evidencia más incluyente

Tenemos el compromiso de construir una base de evidencia más diversa e incluyente sobre lo que funciona para abordar los MUITF y promover los derechos de las niñas y adolescentes. Para formar parte de ello, puedes:

- **Enviar** tu investigación a la Red de Investigación para la Acción en Materia de MUITF (red CRANK) para incluirla en el rastreador de investigaciones en línea.
- **Inscribirte** a la red CRANK para acceder a recursos y oportunidades para participar en las reuniones trimestrales de investigación.



Herramientas prácticas para integrar las evaluaciones y el apoyo psicosociales y de salud mental en la investigación y el trabajo programático en materia de MUITF

Medición y evaluación:



¡Ojo! Aunque algunas de estas herramientas están pensadas para ser utilizadas por personas no especialistas, es importante asegurarse de poder proporcionar o poner en contacto a las personas que experimentan angustia mental con el apoyo y los servicios adecuados.

- **[Child and Youth Resilience Measure](#)** (medida de resiliencia infantil y juvenil): Una medida basada en la autoevaluación de la resiliencia socioecológica para ser utilizada por personas investigadoras y profesionales del sector que trabajan con niñeces, adolescencias y juventudes.
- Escala de estrés percibido: Instrumento muy utilizado para medir el estrés, incluidas las escalas de **[NovoPsych](#)**, **[Mind Garden](#)** y el **[Programa de Asistencia al Personal del Estado de New Hampshire](#)**.
- Cuestionario de salud del paciente-9 (PHQ-9, por sus siglas en inglés): Se trata de un cuestionario de autoevaluación de opción múltiple utilizado por personal sanitario para detectar y diagnosticar afecciones mentales como la depresión, la ansiedad, el alcoholismo, trastornos alimentarios y somatomorfos, por ejemplo, los elaborados por **[Patient UK](#)**, la **[Universidad de Washington](#)** y la **[Universidad de Stanford](#)**.
- **[Cuestionario general de salud-12 \(GHQ-12, por sus siglas en inglés\)](#)**: Cuestionario de autoevaluación utilizado por el personal sanitario para identificar afecciones mentales comunes.
- Cuestionario sobre fortalezas y dificultades (SDQ, por sus siglas en inglés): Cuestionario de evaluación conductual breve que abarca 25 atributos psicológicos, para uso de personas investigadoras, personal clínico y educativo; por ejemplo, los de **[Anna Freud](#)** y **[Youth in Mind](#)**.
- Herramienta de detección de ideaciones suicidas P4, por ejemplo, las del **[National Institute of Mental Health](#)**, **[GeroCentral](#)** y **[Accountable Health Partners](#)**.

Respuestas y apoyo:

- **[Directrices para la salud mental y el apoyo psicosocial \(SMAPS\) comunitarios en contextos humanitarios](#)**: Un marco para apoyar a las personas aliadas y que trabajan con niñas, niños y adolescentes en el diseño e implementación de programas que protejan y promuevan el bienestar y la participación de las niñas, niños y adolescentes en los sistemas familiares y comunitarios.
- **[Manual de coordinación de SMAPS](#)**: Herramientas y recursos para promover una mejor coordinación, incluso mediante la integración de agencias y socios locales.
- **[Curso de orientación en línea sobre la SMAPS en situaciones de emergencia](#)**: Curso para fortalecer las competencias de las y los agentes del sector de la salud que trabajan en situaciones de emergencia para establecer actividades de SMAPS, brindarles apoyo y ampliar su escala, utilizando las herramientas prácticas disponibles que puedan ampliarse y estén basadas en la evidencia, así como los enfoques guiados por la práctica.
- **[Guía de mejores prácticas y herramientas de apoyo psicosocial](#)**: Información clave sobre apoyo psicosocial; incluye orientación práctica y herramientas para diseñar, implementar y supervisar las actividades de apoyo psicosocial.
- **[SMAPS en y a través de la educación en situaciones de emergencia \(EeE\)](#)**: Un curso en línea autodirigido sobre cómo los programas de EeE pueden incorporar actividades para abordar de forma activa la angustia causada por situaciones de emergencia para estudiantes y docentes.
- **[Terapia interpersonal grupal \(TIP-G\) para abordar la depresión](#)**: Una guía de la OMS que abarca un tratamiento para la depresión en ocho sesiones, adaptado para su uso (supervisado) por profesionales de la salud que no cuentan necesariamente con capacitación previa en salud mental.
- **[Información para profesionales](#)** sobre el trabajo grupal como mecanismo para la participación colectiva de niñeces, adolescencias y juventudes que han vivido experiencias de abuso y explotación sexual, incluidos algunos de sus beneficios y riesgos.
- **[Caja de herramientas de investigación sobre implementación](#)** elaborada por UNICEF, el PNUD, el Banco Mundial y la OMS para brindar apoyo a proveedores de servicios sanitarios, equipos de programas, personas investigadoras, responsables de la toma de decisiones, funcionarias de finanzas y administración y medios de comunicación en la realización de proyectos de investigación sobre implementación, desde la planificación hasta la evaluación.